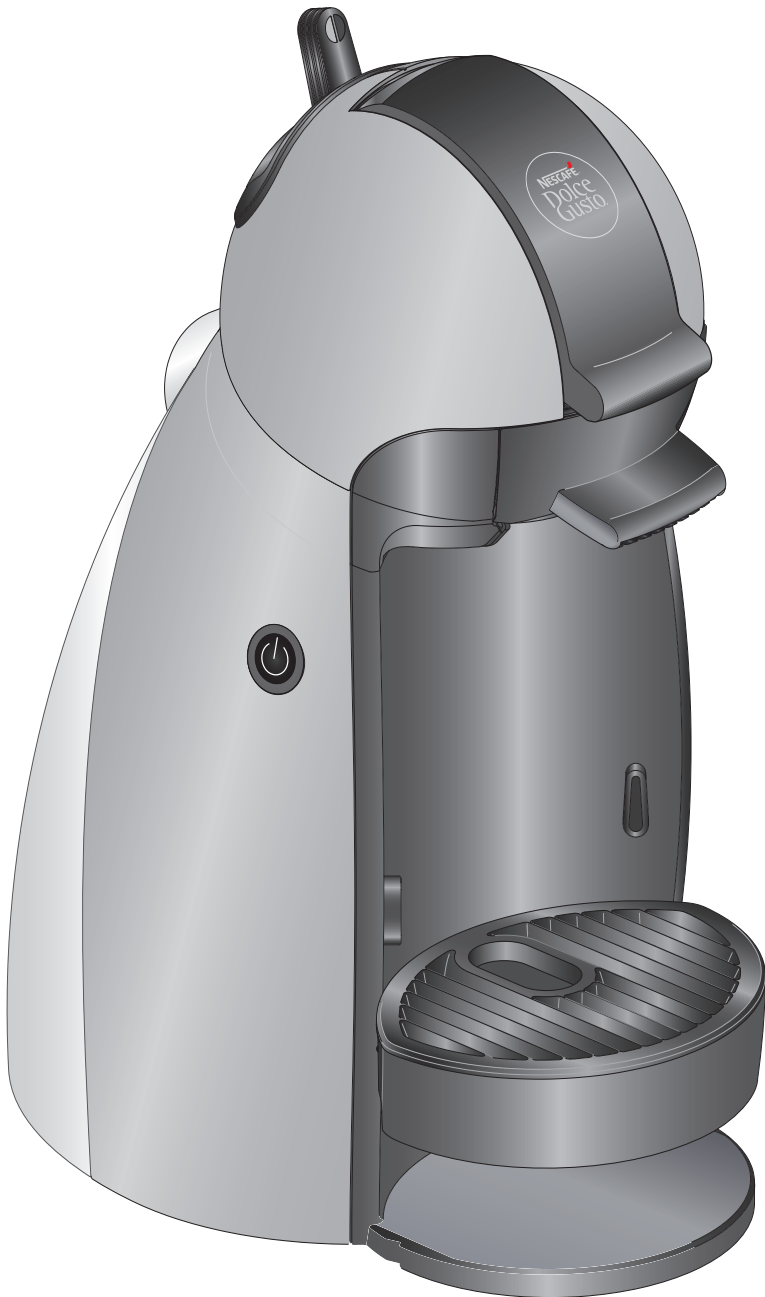




KRUPS

PICCOLO

HANDLEIDING





INHOUDSOPGAVE

1. VEILIGHEIDSMATREGELEN.....	3
2. HET APPARAAT IN DETAIL.....	5
3. VOORBEELDEN VAN DRANKEN.....	6
4. AANBEVELINGEN VOOR VEILIG GEBRUIK.....	7
5. EERSTE GEBRUIK.....	8
6. DRANK BEREIDEN.....	9
6.1 EEN CAPSULE (BIJV. LUNGO)	9
6.2 TWEE CAPSULES (BIJV. CAPPUCCINO)	10
7. REINIGEN.....	12
8. TEN MINSTE IEDERE 3-4 MAANDEN ONTKALKEN.....	13
9. PROBLEEMOPLOSSING.....	15
9.1 AAN / UIT-PICTOGRAM IS ORANJE GEWORDEN.	15
9.2 ER KOMT GEEN DRANK UIT - GEEN WATER?	15
9.3 ER KOMT GEEN DRANK UIT - CAPSULE / INJECTOR GEBLOKKEERD?	16
9.4 OVERIG	17

1. VEILIGHEIDSMATREGELEN

1. Lees alle aanwijzingen door en bewaar deze veiligheidsaanwijzingen. Misbruik van het apparaat kan mogelijk leiden tot verwondingen.
2. Sluit het apparaat alleen aan op een geaard stopcontact. De stroomvoorziening moet identiek zijn aan de gegevens op het typeplaatje. Het gebruik van een verkeerde aansluiting heeft het vervallen van de garantie tot gevolg en kan gevaarlijk zijn.
3. Dit apparaat is alleen bedoeld om in het huishouden gebruikt te worden. Het apparaat is niet bedoeld voor gebruik in de volgende omgevingen, waarbij de garantie tevens niet van toepassing is:
 - in personeelskantines van winkels, kantoren en andere werk-omgevingen;
 - in boerderijen;
 - door gasten in hotels, motels en andere residentiële omgevingen;
 - bed and breakfast-omgevingen;
4. Uw apparaat is bedoeld voor privé-gebruik binnenshuis op een hoogte lager dan 3400 m.
5. In geval van verkeerd gebruik of niet-inachtneming van de aanwijzingen, is de fabrikant niet aansprakelijk en kan de garantie komen te vervallen.
6. Wij adviseren om NESCAFÉ® Dolce Gusto® capsules te gebruiken die ontworpen en getest zijn voor het NESCAFÉ® Dolce Gusto® apparaat. Ze zijn ontworpen voor onderlinge interactie – de interactie zorgt voor de bekende kwaliteit van NESCAFÉ® Dolce Gusto®. Elke capsule is ontworpen voor de bereiding van een perfect kopje en kan niet opnieuw gebruikt worden.
7. Verwijder hete capsules niet met de hand. Gebruik altijd de hendel van de capsulehouder om gebruikte capsules te verwijderen.
8. Gebruik het apparaat altijd op een effen, stabiel, hittebestendig oppervlak, buiten bereik van waterbronnen of waterspeters. Dit apparaat mag niet in een kast geplaatst worden als het in gebruik is.
9. Om brand, elektrische schokken en verwondingen te voorkomen, dompel het stroomsnoer, de stekkers of het apparaat niet in water of andere vloeistoffen. Mors geen vloeistof op de stekker. Raak het stroomsnoer nooit met natte handen aan. Zorg ervoor dat de watertank niet te vol raakt.
10. In geval van nood, verwijder de stekker direct uit het stopcontact.
11. Als het apparaat in de buurt van kinderen wordt gebruikt is strikt toezicht noodzakelijk. Houd het apparaat / stroomsnoer / capsulehouder buiten bereik van kinderen. Er moet toezicht gehouden worden op kinderen om ervoor te zorgen dat ze niet met het apparaat spelen. Laat het apparaat nooit zonder toezicht als een drank wordt bereid.
12. Dit apparaat is niet bedoeld om gebruikt te worden door kinderen of personen met verminderde lichamelijke, sensorische of mentale vaardigheden, of met gebrek aan ervaring en kennis, tenzij er toezicht op hen gehouden wordt of ze aanwijzingen hebben gekregen over het gebruik van het apparaat door een persoon die verantwoordelijk is voor hun veiligheid. Personen met geen of weinig kennis van de werking of het gebruik van dit apparaat moeten de handleiding eerst doorlezen en volledig begrijpen en waar nodig aanvullend advies inwinnen over de werking en het gebruik bij de persoon die verantwoordelijk is voor hun veiligheid.
13. Gebruik het apparaat niet zonder de lekbak en het lekrooster, tenzij een zeer grote kop wordt gebruikt. Gebruik het apparaat niet voor de bereiding van heet water.
14. Vul om gezondheidsredenen de watertank altijd met vers drinkwater.
15. Verwijder na gebruik van het apparaat altijd de capsule en reinig de capsulehouder. Leeg en reinig dagelijks de lekbak en het capsulereservoir. Gebruikers die allergisch zijn voor zuivelproducten: Spoel het apparaat in overeenstemming met de reinigingsprocedure.
16. Het oppervlak van het verwarmingselement is nog warm na gebruik en verschillende kunststof behuizingen kunnen nog enkele minuten warm aanvoelen na gebruik.
17. Trek de stekker uit het stopcontact als het apparaat niet gebruikt wordt.
18. Trek de stekker uit het stopcontact voordat het apparaat gereinigd wordt. Laat het apparaat afkoelen voordat u onderdelen aanbrengt of wegneemt en voordat u het apparaat reinigt. Reinig het apparaat nooit nat en dompel het niet onder in vloeistof. Reinig het apparaat nooit met stromend water. Gebruik nooit schoonmaakmiddelen om het apparaat te reinigen. Reinig het apparaat alleen met een zachte spons/borstel. De watertank moet gereinigd worden met een schone voedselveilige borstel.
19. Zet het apparaat nooit ondersteboven.
20. Bij niet-gebruik gedurende langere periodes, als u op vakantie bent etc., moet het apparaat geleegd en gereinigd en moet de stekker uit het stopcontact getrokken worden. Spoel het apparaat voordat u dit opnieuw gebruikt. Activeer het spoelproces voordat u uw apparaat opnieuw gebruikt.
21. Schakel het apparaat niet uit tijdens het ontkalkingsproces. Spoel de watertank en reinig het apparaat om resten ontkalkingsmiddel te voorkomen.
22. Elke van het normale gebruik afwijkende bediening, reiniging en onderhoud moet uitgevoerd worden door een after-sales servicecentrum dat aangewezen wordt door de NESCAFÉ® Dolce Gusto® hotline. Demonteer het apparaat niet en plaats niets in de openingen.
23. Bij intensief gebruik zonder een toereikende afkoelperiode zal de werking van het apparaat tijdelijk stoppen met een rood knipperend indicatorlampje. Dit is om uw apparaat te beschermen tegen oververhitting. Schakel het apparaat

- gedurende 20 minuten uit om het te laten afkoelen.
24. Gebruik het apparaat niet met een beschadigd snoer of beschadigde stekker. Als het stroomsnoer beschadigd is, moet het vervangen worden door de fabrikant, het service-agentschap van de fabrikant of soortgelijk gekwalificeerde personen om gevaren te voorkomen. Bedien geen apparaat dat storingen heeft of beschadigd is. Trek direct de stekker uit het stopcontact. Retourneer het beschadigde apparaat naar het dichtstbijzijnde erkende servicecentrum dat aangewezen wordt door de NESCAFÉ® Dolce Gusto® hotline.
 25. Het gebruik van accessoires wordt niet aanbevolen door de fabrikant van het apparaat en kan leiden tot brand, elektrische schok of verwondingen.
 26. Laat het snoer niet over de rand van een tafel of aanrecht hangen en vermijd contact met hete oppervlakken en scherpe randen. Laat het snoer niet bungelen (struikelgevaar). Raak het stroomsnoer nooit met natte handen aan.
 27. Niet op of in de buurt van een heet gasfornuis of elektrisch fornuis plaatsen, of in een verwarmde oven.
 28. Om het apparaat los te koppelen, zet u de aan/uit-knop op UIT en trekt u vervolgens de stekker uit het stopcontact. Trek niet aan het snoer om het apparaat los te koppelen.
 29. Plaats altijd de capsulehouder in het apparaat voor de bereiding van een drank. Haal de capsulehouder er pas uit als de indicator gestopt is met knipperen. Het apparaat werkt niet als de capsulehouder niet geplaatst is.
 30. Apparaten die voorzien zijn van een vergrendelingshendel: wanneer de vergrendelingshendel tijdens de koffiezetcyclus wordt geopend, kan dit leiden tot brandwonden. Open de vergrendelingshendel pas wanneer alle lampjes op het apparaat niet meer knipperen.
 31. Houd de vingers niet onder de uitloop tijdens de bereiding van een drank.
 32. Raak de injector van de machinekop niet aan.
 33. Houd het injector nooit vast bij de machinekop.
 34. De capsulehouder is uitgerust met een permanente magneet. Plaats de capsulehouder niet in de buurt van apparaten en voorwerpen die beschadigd kunnen worden door magneetkracht, zoals creditcards, USB-sticks en andere informatiedragers, videobanden, TV- en computermonitors met beeldbuizen, mechanische klokken, hoortoestellen en luide speakers.
 35. Patiënten met pacemakers of defibrillatoren: Houd de capsulehouder niet direct boven de pacemaker of defibrillator.
 36. Als de stekker van het apparaat niet past op het stopcontact, moet de stekker vervangen worden door een geschikte stekker door een after-sales servicecentrum dat aangewezen wordt door de NESCAFÉ® Dolce Gusto® -hotline.
 37. De verpakking is gemaakt van recyclebare materialen. Neem contact op met de plaatselijke autoriteiten voor meer informatie over recyclingsprogramma's. Uw apparaat bevat waardevolle materialen die opnieuw gebruikt of gerecycled kunnen worden.
 38. Voor meer informatie over hoe het apparaat gebruikt moet worden,

zie de handleiding op www.dolce-gusto.com of bel de NESCAFÉ® Dolce Gusto® hotline.

39. Let op dat het apparaat nog steeds elektriciteit verbruikt als het in de eco-modus is (0,4w/uur).
40. Houd het apparaat en het snoer buiten bereik van kinderen jonger dan 8 jaar. Kinderen mogen niet met het apparaat spelen.
41. Dit apparaat kan gebruikt worden door kinderen van 8 jaar en ouder en personen met verminderde lichamelijke, sensorische of mentale vaardigheden of gebrek aan ervaring en kennis als er toezicht op hen gehouden wordt of als ze aanwijzingen hebben gekregen hoe het apparaat veilig gebruikt moet worden en ze de betreffende gevaren begrijpen.
42. Reiniging en onderhoud mag niet uitgevoerd worden door kinderen, tenzij ze ouder dan 8 jaar zijn en er toezicht op hen gehouden wordt door een volwassene.



Verwijder de behuizing niet, om het risico van brand of elektrische schok te verlagen. Binnenin zitten geen onderdelen die de gebruiker kan repareren. Reparatie mag alleen uitgevoerd worden door erkend servicepersoneel!

ALLEEN EUROPESE MARKT:

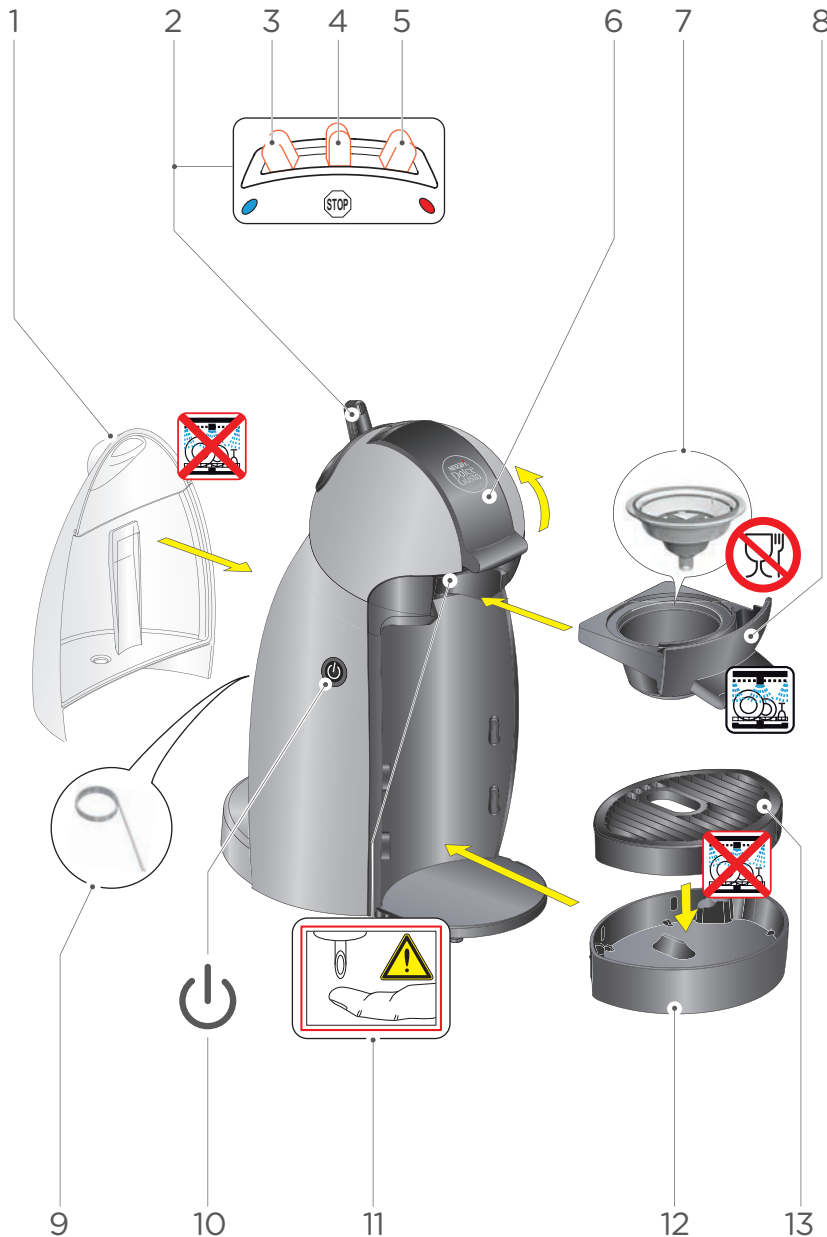
Denk aan het milieu!



Uw apparaat bevat waardevolle materialen die opnieuw gebruikt of gerecycled kunnen worden.

■ Breng het naar een plaatselijk afvalinzamelingspunt of naar een erkend servicecentrum, waar het verwijderd wordt. Volgens de Europese richtlijn 2012/19/EU m.b.t. gebruikte elektrische en elektronische apparatuur (WEEE), mogen gebruikte huishoudelijke apparaten niet verwijderd worden met het normale, ongesorteerde huishoudafval. Gebruikte apparaten moeten afzonderlijk ingezameld worden om het sorteren en recyclen van de onderdelen ervan te optimaliseren en om de gevolgen voor volksgezondheid en het milieu te verlagen.

2. HET APPARAAT IN DETAIL



1. Watertank
2. Keuzehendel
3. Koud
4. Stop
5. Heet
6. Vergrendelingshendel
7. Spoelhulpmiddel
8. Capsulehouder
9. Reinigingsnaald
10. Aan/uit-knop / Ontkalkingssignaal / Foutsignaal
11. Injector
12. Lekbak
13. Lekrooster

ECONOMY-MODUS:

Na 5 minuten geen gebruik.



TECHNISCHE GEGEVENS


 NL:
220-240 V, 50/60 Hz, 1340-1600 W

 max. 15 bar

 0,6 L

 ~2,4 kg

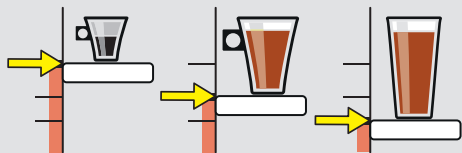
 5-45 °C
41-113 °F

 A = 15,9 cm
B = 28,7 cm
C = 22 cm

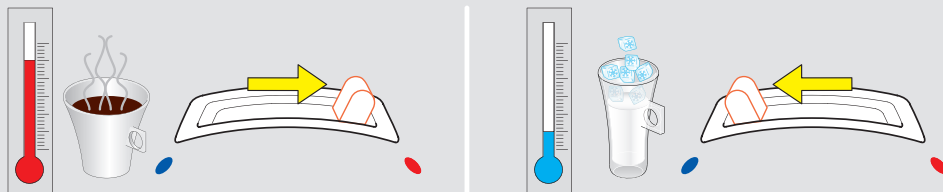


3. VOORBEEDEN VAN DRANKEN

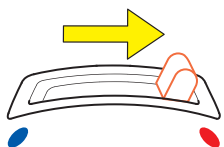
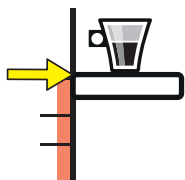
Pas de positie van de lekbak aan



Kies heet of koud



ESPRESSO



35 ml
Ristretto

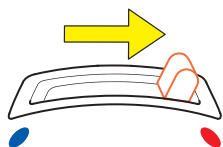
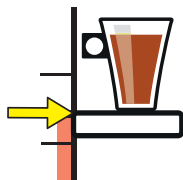


50 ml
Espresso
Espresso Intenso

CAPPUCCINO



① + ②



200 ml



40 ml

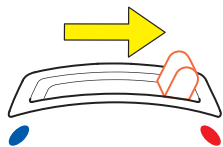
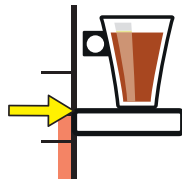


240 ml

CHOCOCINO



① + ②



100 ml



110 ml

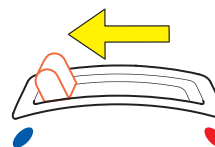
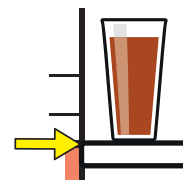


210 ml

CAPPUCCINO ICE



① + ②



30g
125 ml

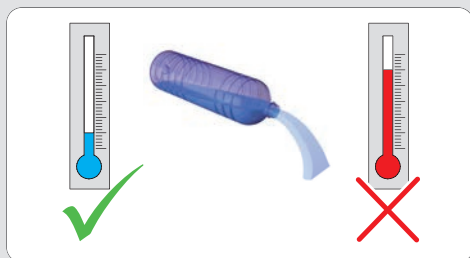


85 ml

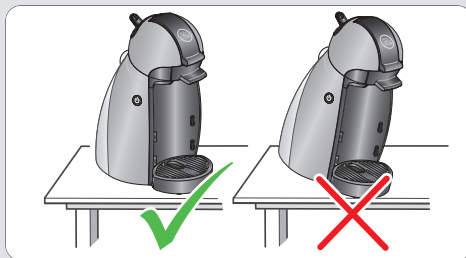


240 ml

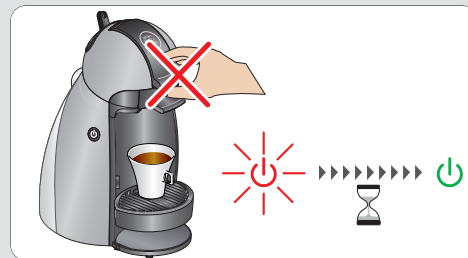
4. AANBEVELINGEN VOOR VEILIG GEBRUIK



- Vul nooit heet water in de watertank!
- Gebruik voor het spoelen en de drankbereiding alleen drinkwater.



- Het apparaat altijd rechtop houden!



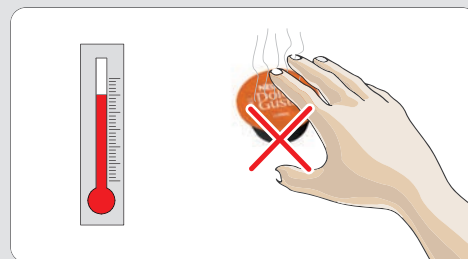
- Na de bereiding knippert de aan/uit-knop knippert gedurende ca. 5 seconden rood. Gedurende deze tijd vergrendelingshendel niet openen!



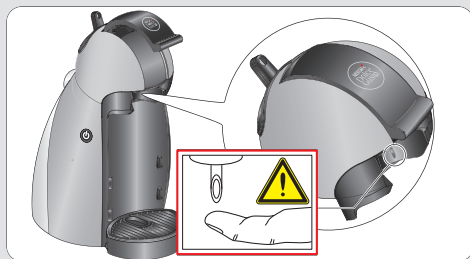
- Raak de stekker niet aan met natte handen. Raak het apparaat niet aan met natte handen!



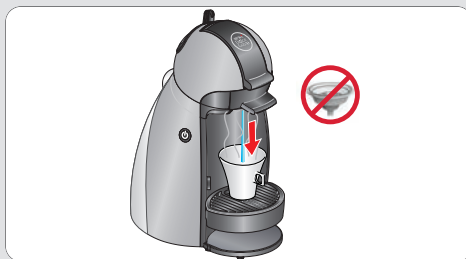
- Gebruik nooit een natte spons. Gebruik alleen een zachte vochtige doek om de bovenkant van het apparaat te reinigen.



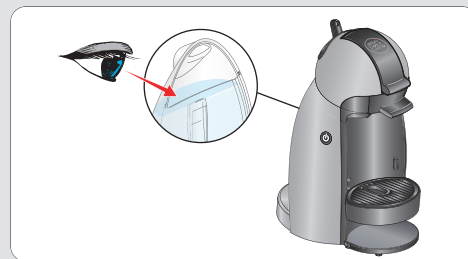
- Raak de gebruikte capsule niet aan na drankbereiding! Heet oppervlak, gevaar voor brandwonden!



- Raak de injector nooit aan met uw vingers!

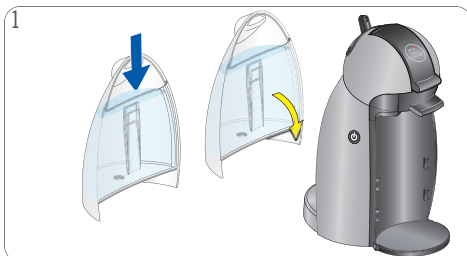


- Gebruik het spoelhulpmiddel niet voor de bereiding van thee of heet water.

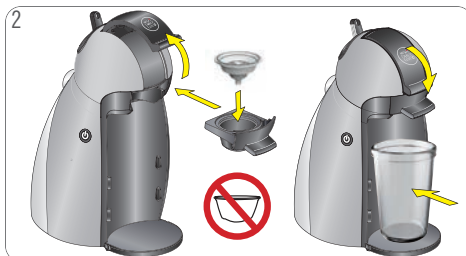


- Bij niet-gebruik langer dan 2 dagen (als u op vakantie bent etc.), moet het apparaat geleegd en gereinigd en moet de stekker uit het stopcontact getrokken worden. Spoel apparaat voordat u het opnieuw gebruikt in overeenstemming met de aanwijzingen in 7. "Reinigen" op pagina 12, te beginnen met stap 4 tot stap 8.

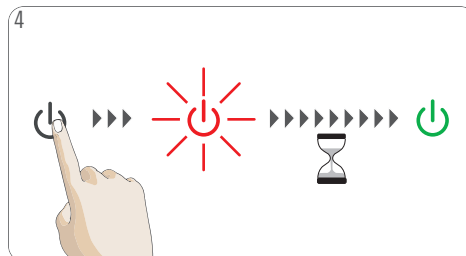
5. EERSTE GEBRUIK



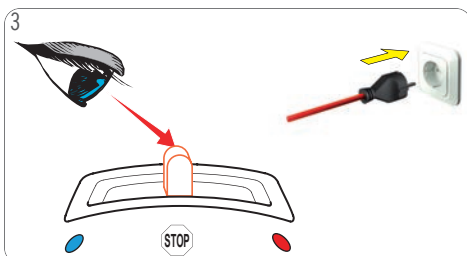
1 Spoel watertank handmatig met vers drinkwater. Vul watertank met vers drinkwater. Plaats watertank in het apparaat.



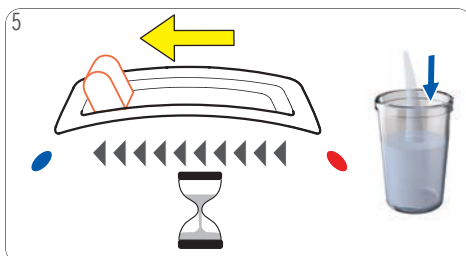
2 Open vergrendelingshendel. Zorg ervoor dat het spoel-hulpmiddel in de capsulehouder geplaatst is en dat de capsulehouder in het apparaat zit. Sluit vergrendelingshendel. Plaats een lege grote beker of kom onder de koffie-uitloop.



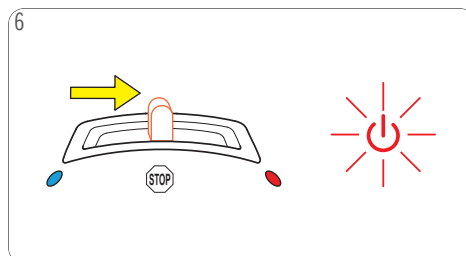
4 Schakel apparaat aan. De aan/uit-knop knippert rood terwijl het apparaat gedurende ong. 40 seconden zal opwarmen. Daarna brandt de aan/uit-knop groen. Apparaat is klaar voor gebruik.



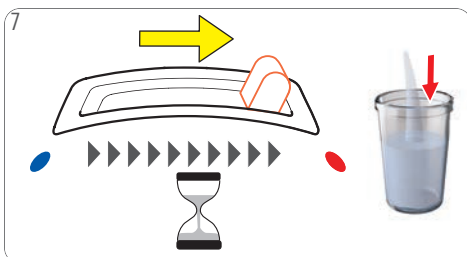
3 Zorg ervoor dat de keuzehendel in stand "STOP" staat. Zorg ervoor dat de correcte spanning gebruikt wordt die in 2. "HET APPARAAT IN DETAIL" op pagina 5 vermeld wordt. Steek de stekker in het stopcontact.



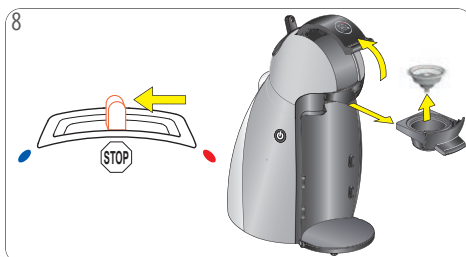
5 Druk keuzehendel naar de stand "KOUD". Apparaat start met spoelen.



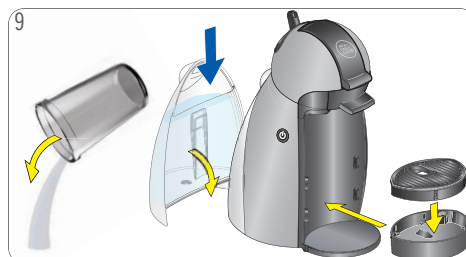
6 Druk na ca. 60 seconden keuzehendel naar de stand "STOP". Apparaat stopt spoelen. Aan/uit-knop knippert ca. 5 seconden rood.



7 Druk keuzehendel naar de stand "HEET". Apparaat start met spoelen.



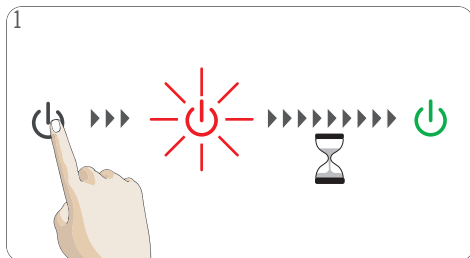
8 Druk na ca. 60 seconden keuzehendel naar de stand "STOP". Open vergrendelingshendel. Haal de capsulehouder eruit. Verwijder het spoelhulpmiddel. Plaats de capsulehouder terug.



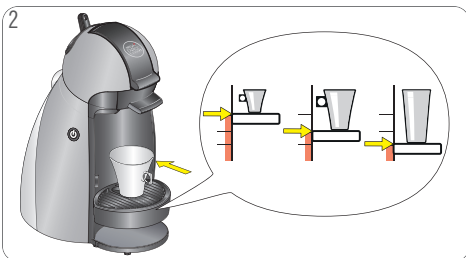
9 Leeg de beker. Vul watertank met vers drinkwater. Plaats watertank in het apparaat. Plaats lekrooster op lekbak. Plaats lekbak vervolgens in de gewenste positie.

6. DRANK BEREIDEN

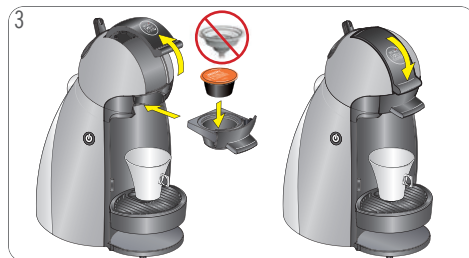
6.1 EEN CAPSULE (BIJV. LUNGO)



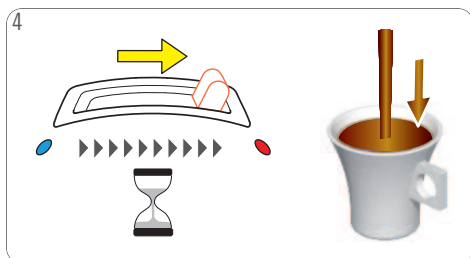
Controleer of de watertank voldoende vers drinkwater bevat. Schakel apparaat aan. De aan/uit-knop knippert rood terwijl het apparaat gedurende ong. 40 seconden zal opwarmen. Daarna brandt de aan/uit-knop groen. Apparaat is klaar voor gebruik.



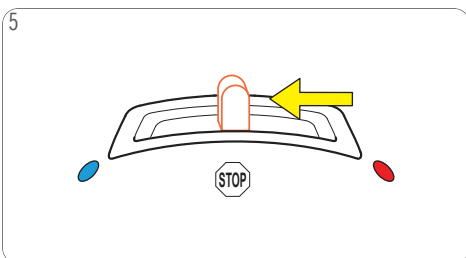
Pas de positie van de lekbak aan. Plaats kopje met correcte grootte op lekbak. Zie 3. "VOORBEELDEN VAN DRANKEN" of de verpakking.



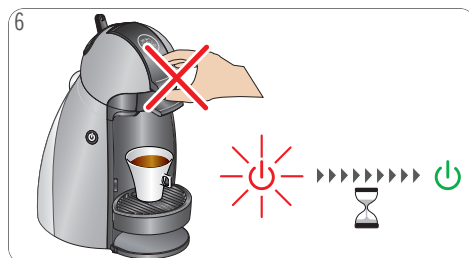
Open vergrendelingshendel. Haal de capsulehouder eruit. Zorg ervoor dat het spoelhulpmiddel er niet in zit. Plaats capsule in capsulehouder. Plaats deze terug in het apparaat. Sluit vergrendelingshendel.



Druk keuzehendel naar stand "HEET" of "KOUD" zoals aanbevolen op de capsuleverpakking. Drankbereiding start.



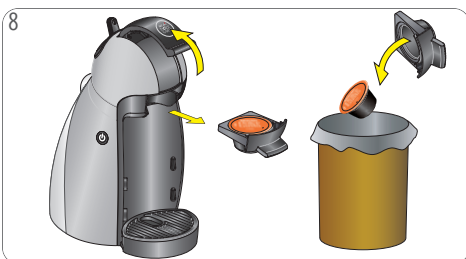
Blijf bij apparaat tijdens de bereiding! Nadat het gewenste niveau bereikt is druk de keuzehendel naar de stand "STOP". Apparaat stopt bereiding.



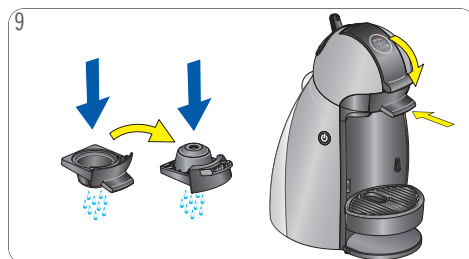
Na de bereiding knippert de aan/uit-knop gedurende ca. 5 seconden rood. **Gedurende deze tijd vergrendelingshendel niet openen!**



Als de drankbereiding voltooid is, kopje van lekbak wegnemen.



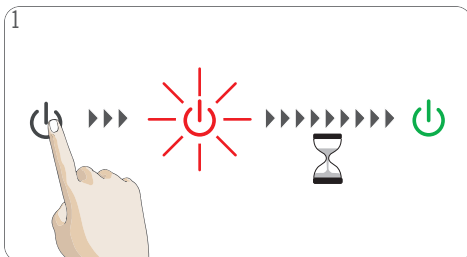
Open vergrendelingshendel. Haal de capsulehouder eruit. Verwijder gebruikte capsule. Gooi gebruikte capsule weg in de afvalbak.



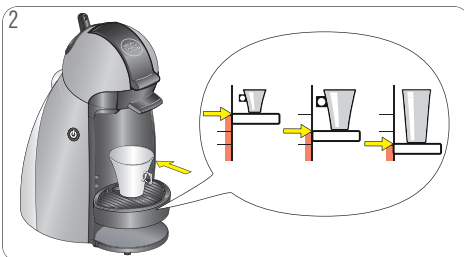
Spoel capsulehouder met vers drinkwater van beide kanten. Droog de capsulehouder. Plaats deze terug in het apparaat. Geniet van uw drank!

6. DRANK BEREIDEN

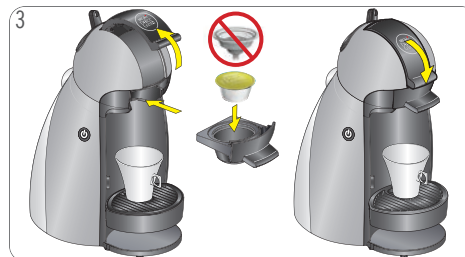
6.2 TWEE CAPSULES (BIJV. CAPPUCCINO)



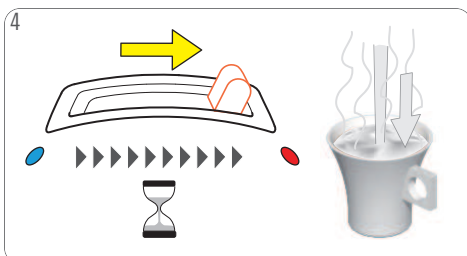
Controleer of de watertank voldoende vers drinkwater bevat. Schakel apparaat aan. De aan/uit-knop knippert rood terwijl het apparaat gedurende ong. 40 seconden zal opwarmen. Daarna brandt de aan/uit-knop groen. Apparaat is klaar voor gebruik.



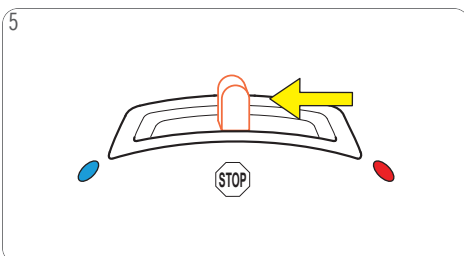
Pas de positie van de lekbak aan. Plaats kopje met correcte grootte op lekbak. Zie 3. "VOORBEELDEN VAN DRANKEN" of de verpakking.



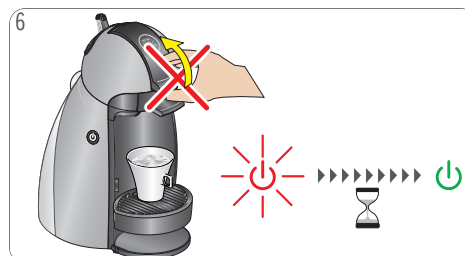
Open vergrendelingshendel. Haal de capsulehouder eruit. Zorg ervoor dat het spoelhulpmiddel er niet in zit. Plaats eerste capsule in capsulehouder. Plaats deze terug in het apparaat. Sluit vergrendelingshendel.



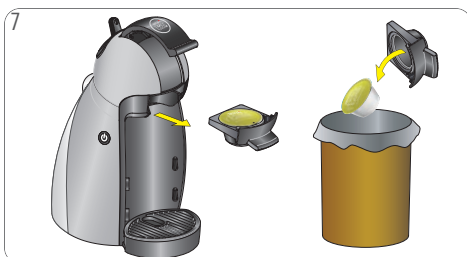
Druk keuzehendel naar stand "HEET" of "KOUD" zoals aanbevolen op de capsuleverpakking. Drankbereiding start.



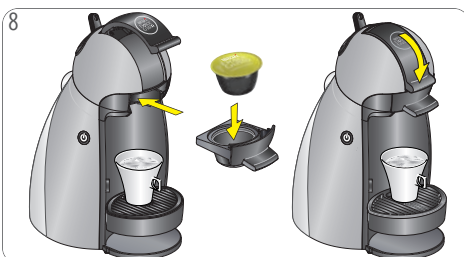
Blijf bij apparaat tijdens de bereiding! Nadat het gewenste niveau bereikt is druk de keuzehendel naar de stand "STOP". Apparaat stopt bereiding.



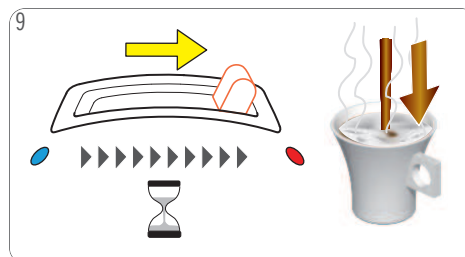
Na de bereiding knippert de aan/uit-knop gedurende ca. 5 seconden rood. **Gedurende deze tijd vergrendelingshendel niet openen!**



Open vergrendelingshendel. Haal de capsulehouder eruit. Verwijder gebruikte capsule. Gooi gebruikte capsule weg in de afvalbak.



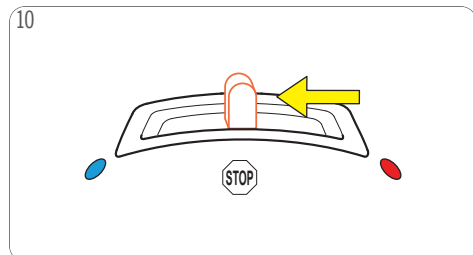
Plaats tweede capsule in capsulehouder. Plaats deze terug in het apparaat. Sluit vergrendelingshendel.



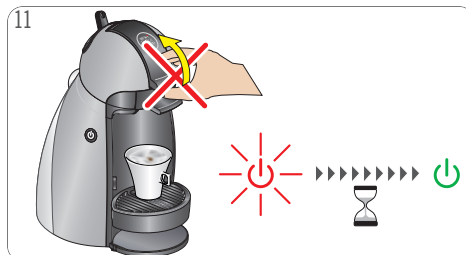
Druk keuzehendel naar stand "HEET" of "KOUD" zoals aanbevolen op de capsuleverpakking. Drankbereiding start.

6. DRANK BEREIDEN

6.2 TWEE CAPSULES (BIJV. CAPPUCCINO)



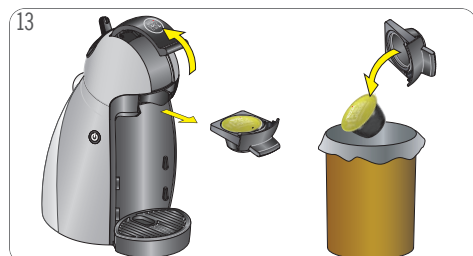
Blijf bij apparaat tijdens de bereiding! Nadat het gewenste niveau bereikt is druk de keuzehendel naar de stand "STOP". Apparaat stopt bereiding.



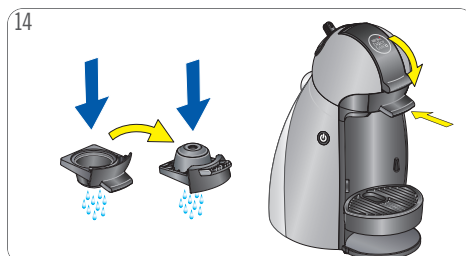
Na de bereiding knippert de aan/uit-knop knippert gedurende ca. 5 seconden rood. **Gedurende deze tijd vergrendelingshendel niet openen!**



Als de drankbereiding voltooid is, kopje van lekbak weg-nemen.

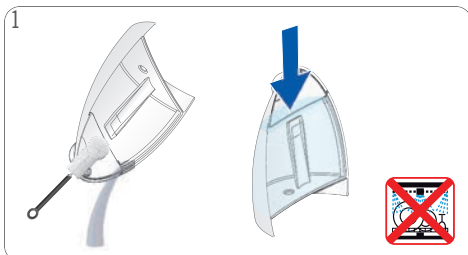


Open vergrendelingshendel. Haal de capsulehouder eruit. Verwijder gebruikte capsule. Gooi gebruikte capsule weg in de afvalbak,

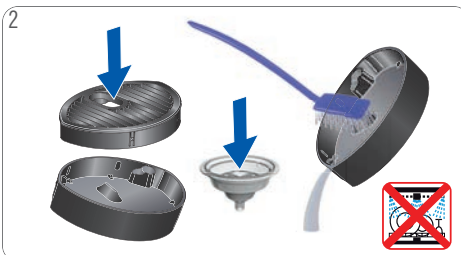


Spoel capsulehouder met vers drinkwater van beide kanten. Droog de capsulehouder. Plaats deze terug in het apparaat. Geniet van uw drank!

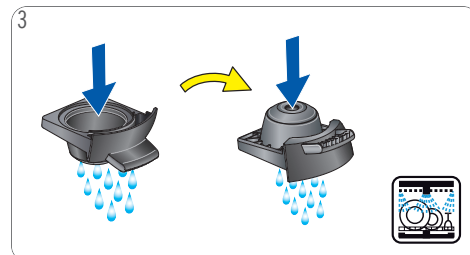
7. REINIGEN



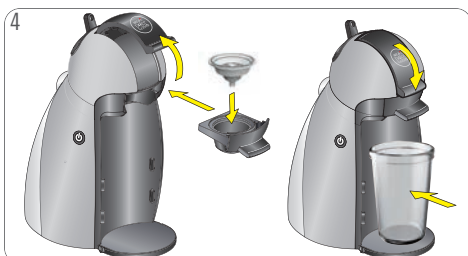
1 Spoel en reinig waterreservoir. Gebruik een schone voedselveilige borstel en afwasmiddel indien nodig. Vul watertank daarna met vers drinkwater en plaats deze in het apparaat. De watertank is niet geschikt voor de vaatwasser!



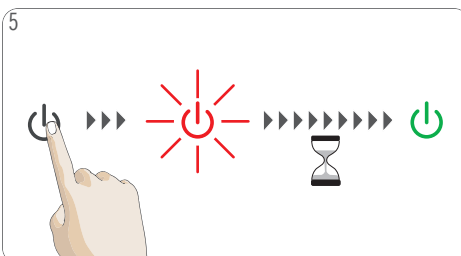
2 Spoel lekbak en spoelhulpmiddel met vers drinkwater. Reinig lekbak met schone voedselveilige borstel. De lekbak is niet geschikt voor de vaatwasser!



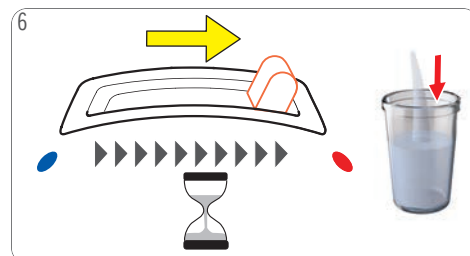
3 Reinig beide kanten van capsulehouder met afwasmiddel en vers drinkwater. Of reinig capsulehouder in vaatwasser. Vervolgens drogen.



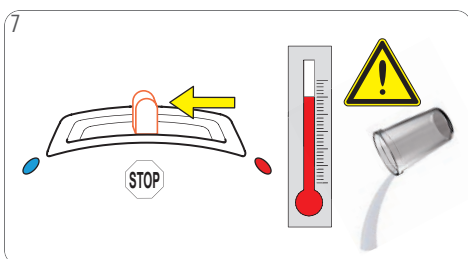
4 Open vergrendelingshendel. Plaats het spoelhulpmiddel in de capsulehouder. Plaats de capsulehouder in het apparaat. Sluit vergrendelingshendel. Plaats een lege grote beker of kom onder de koffie-uitloop.



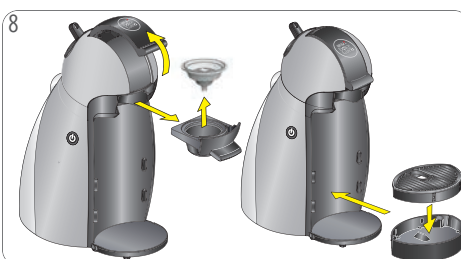
5 Schakel apparaat aan. De aan/uit-knop knippert rood terwijl het apparaat gedurende ong. 40 seconden zal opwarmen. Daarna brandt de aan/uit-knop groen. Apparaat is klaar voor gebruik.



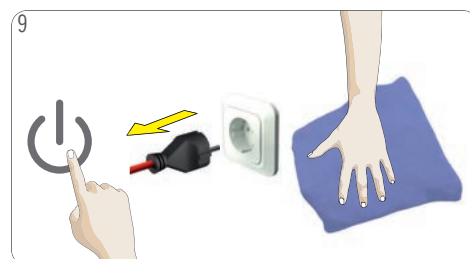
6 Druk keuzehendel naar de stand "HEET". Apparaat start met spoelen.



7 Druk na ca. 10 seconden keuzehendel naar de stand "STOP". Verwijder en leeg bak. **Waarschuwing: Heet water! Handel voorzichtig!**



8 Open vergrendelingshendel. Haal de capsulehouder eruit. Verwijder het spoelhulpmiddel. Plaats de capsulehouder terug. Plaats lekrooster op lekbak. Plaats lekbak vervolgens in de gewenste positie. Verwijder, indien aanwezig, water uit de watertank.



9 Schakel apparaat uit. Trek stekker uit het stopcontact! Reinig apparaat met een zachte vochtige doek. Droog apparaat vervolgens met een zachte droge doek.

8. TEN MINSTE IEDERE 3–4 MAANDEN ONTKALKEN

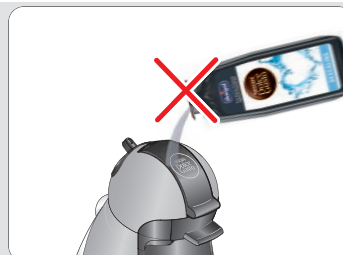


www.dolce-gusto.com

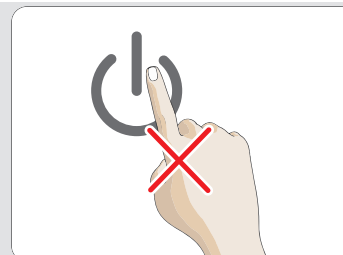
Gebruik NESCAFÉ® Dolce Gusto® vloeibaar ontcalcingsmiddel. Om te bestellen, bel naar de NESCAFÉ® Dolce Gusto® hot-line of ga naar de NESCAFÉ® Dolce Gusto® website.



Gebruik geen azijn voor ontkalking!



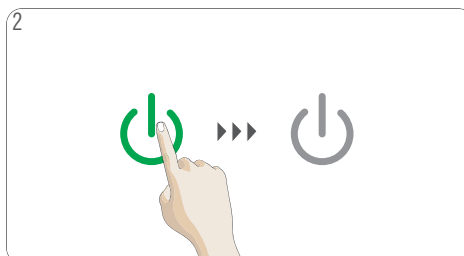
Vermijd contact van ontcalcingsvloeistof met onderdelen van het apparaat.



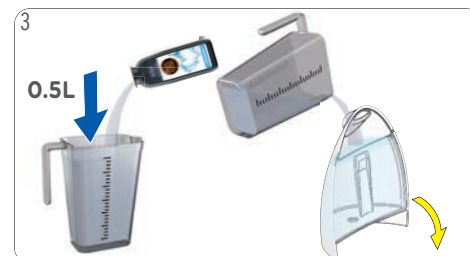
Druk niet op aan/uit-knop tijdens ontcalcingsproces.



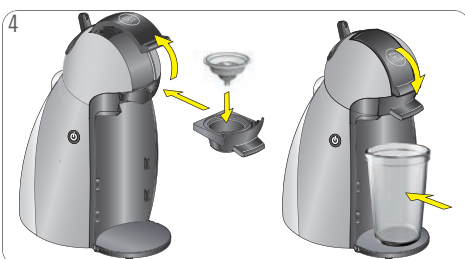
1 Als de drank langzamer dan normaal eruit komt (zelfs in druppels), of kouder is dan normaal of als de aan/uit-knop oranje brandt (ontkalkingssignaal), moet het apparaat ontcalcet worden.



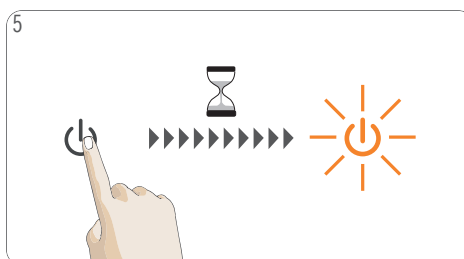
2 Schakel apparaat uit. Verwijder, indien aanwezig, water uit de watertank.



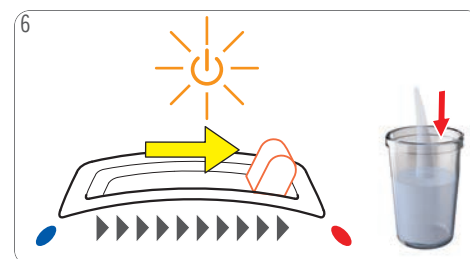
3 Meng 0.4 liter vers drinkwater met het ontcalcingsmiddel in een maatbeker. Giet ontcalcingsoplossing in watertank en plaats watertank in het apparaat.



4 Open vergrendelingshendel. Plaats het spoelhulpmiddel in de capsulehouder. Plaats de capsulehouder in het apparaat. Sluit vergrendelingshendel. Plaats een lege grote beker of kom onder de koffie-uitloop.

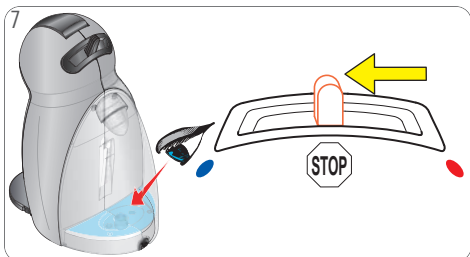


5 Houd de aan/uit-knop minimaal 5 seconden ingedrukt. Aan/uit-knop knippert oranje. Apparaat gaat in ontcalcingsmodus.

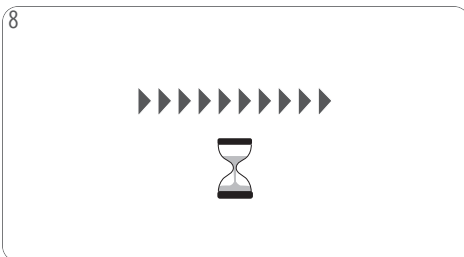


6 Druk keuzehendel naar de stand "HEET". Apparaat start met spoelen. Aan/uit-knop knippert oranje.

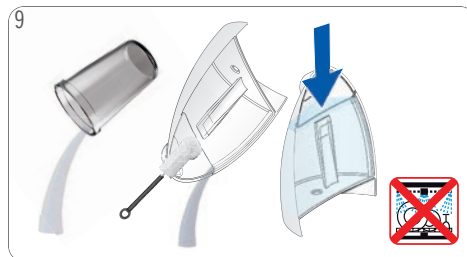
8. TEN MINSTE IEDERE 3–4 MAANDEN ONTKALKEN



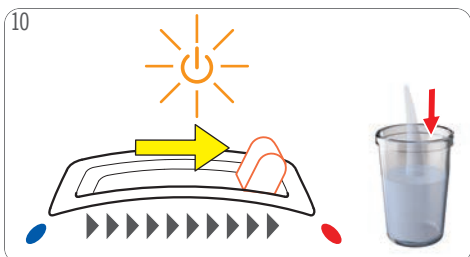
Controleer visueel als de watertank leeg is. Druk keuzehendel naar de stand "STOP".



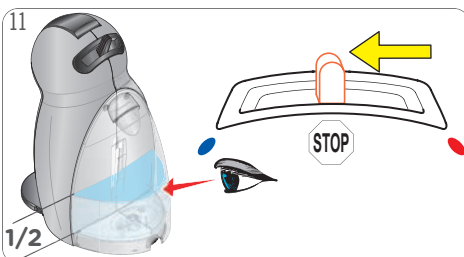
Voor een betere werking van het ontkalkingszacht, wacht 2 minuten.



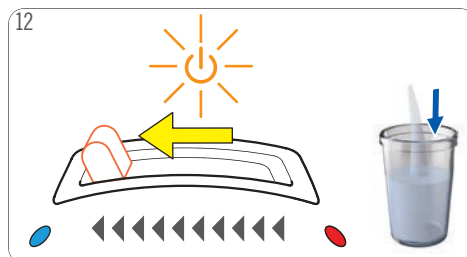
Leeg en reinig de beker. Spoel en reinig waterreservoir. Gebruik een schone voedselveilige borstel en afwasmiddel indien nodig. Vul watertank daarna met vers drinkwater en plaats deze in het apparaat.



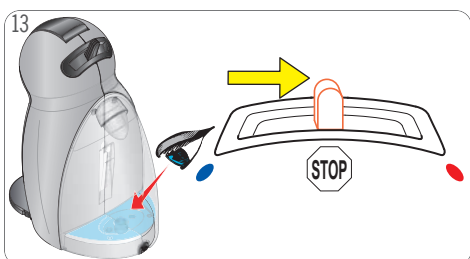
Druk keuzehendel naar de stand "HEET". Apparaat start met spoelen. Aan/uit-knop knippert oranje.



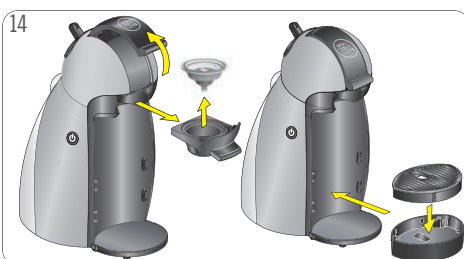
Controleer visueel als de watertank halfvol is. Druk keuzehendel naar de stand "STOP".



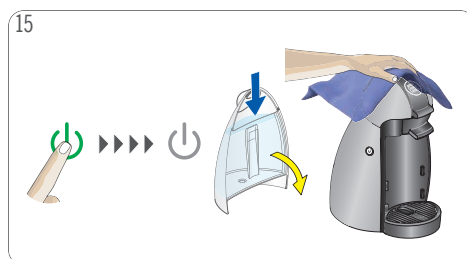
Druk keuzehendel naar de stand "KOUD". Apparaat start met spoelen. Aan/uit-knop knippert oranje.



Controleer visueel als de watertank leeg is. Druk keuzehendel naar de stand "STOP".



Open vergrendelingshendel. Haal de capsulehouder eruit. Verwijder het spoelhulpmiddel. Spoel capsulehouder met vers drinkwater van beide kanten. Plaats de capsulehouder terug. Leeg en reinig de beker. Plaats lekrooster op lekbak. Plaats lekbak vervolgens in de gewenste positie.



Schakel apparaat uit. Spoel en reinig waterreservoir. Vul watertank met vers drinkwater. Plaats deze terug in het apparaat. Reinig apparaat met een zachte vochtige doek. Droog apparaat vervolgens met een zachte droge doek.

9. PROBLEEMOPLOSSING

9.1 AAN / UIT-PICTOGRAM IS ORANJE GEWORDEN.



AAN / UIT-PICTOGRAM IS ORANJE GEWORDEN.

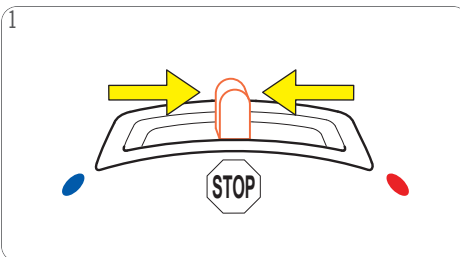


Dit betekent dat het apparaat ontkalkt moet worden. Volg de aanwijzingen in 8. "Ten minste iedere 3-4 maanden ontkalken" op pagina 13.

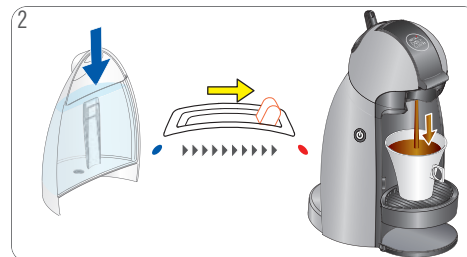
9.2 ER KOMT GEEN DRANK UIT – GEEN WATER?



Er komt geen vloeistof uit en het apparaat maakt lawaai.



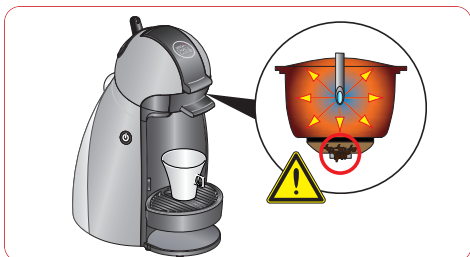
Druk keuzehendel naar de stand "STOP".



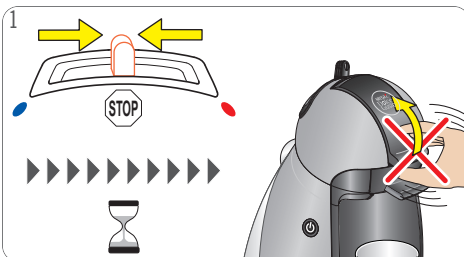
Controleer of de watertank voldoende vers drinkwater bevat. Als dit niet het geval is, vul vers drinkwater en druk keuzehendel naar de stand "HEET" resp. "KOUD" om door te gaan met bereiding. Als de watertank vol is, ga door zoals beschreven in 9.2 "ER KOMT GEEN DRANK UIT – CAPSULE / INJECTOR GEBLOKKEERD?" op pagina 16.

9. PROBLEEMOPLOSSING

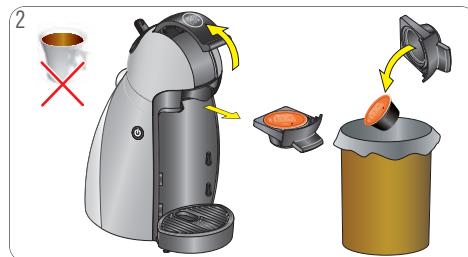
9.3 ER KOMT GEEN DRANK UIT – CAPSULE / INJECTOR GEBLOKKEERD?



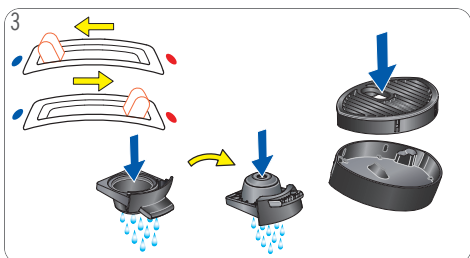
Er komt geen drank uit: De capsule kan geblokkeerd zijn en onder druk staan.



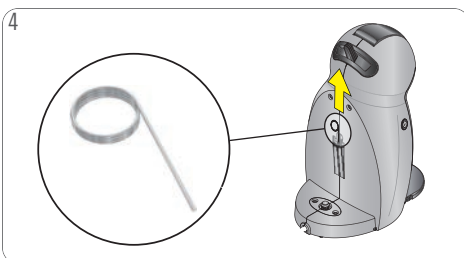
Het apparaat altijd rechtop houden! Om bereiding te stoppen, druk keuzehendel naar de stand "STOP". Vergrendelingshendel niet met geweld openen. Apparaat leidt druk af. Wacht ca. 20 minuten voor het verlagen van de druk.



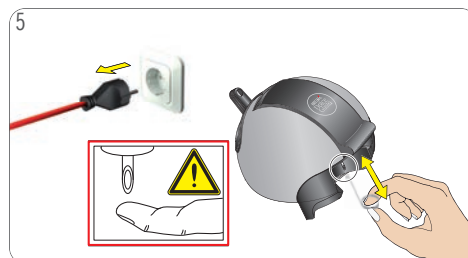
Drink de koffie niet! Til de vergrendelingshendel op. Verwijder capsulehouder. Plaats gebruikte capsule in capsulesereservoir.



Apparaat spoelen: Volg de aanwijzingen in 5. on page 1. Reinig beide kanten van capsulehouder met afwasmiddel en vers drinkwater. Spoel lekbak met vers drinkwater en reinig deze met schone voedselveilige borstel.



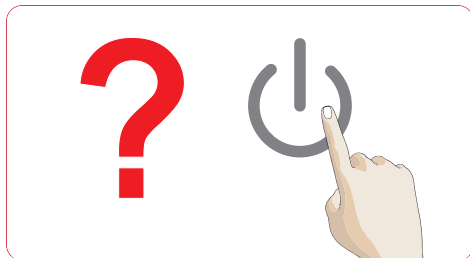
Sluit vergrendelingshendel. Neem de watertank weg en haal de reinigungsnaald eruit. **Naald buiten bereik van kinderen houden!**



Sluit vergrendelingshendel. Neem de watertank weg en haal de reinigungsnaald eruit. **Naald buiten bereik van kinderen houden!** Reinig injector met reinigungsnaald. Volg de aanwijzingen in 8. "Ten minste iedere 3-4 maanden ontkalken" op pagina 13.

9. PROBLEEMOPLOSSING

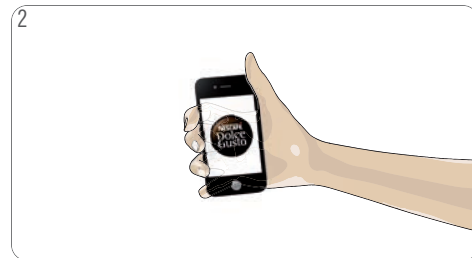
9.4 OVERIG



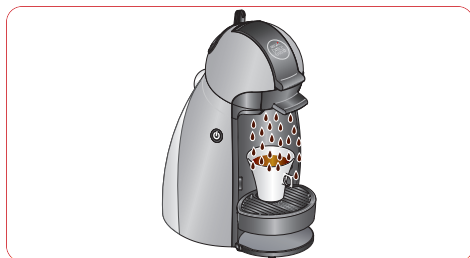
Apparaat kan niet ingeschakeld worden.



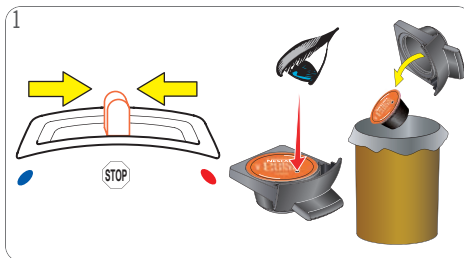
1
Controleer of de stekker correct in het stopcontact is gestoken. Zo ja, controleer uw stroomvoorziening.



2
Als het apparaat nog steeds niet ingeschakeld kan worden, bel de NESCAFÉ® Dolce Gusto® hotline. Voor hotline telefoonnummers, zie de laatste pagina.



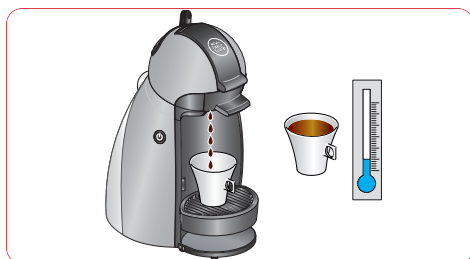
Drank spettert uit koffie-uitloop.



1
Druk keuzehendel naar de stand "STOP". Haal de capsulehouder eruit. Gooi gebruikte capsule weg in de afvalbak,



2
Plaats een nieuwe capsule in capsulehouder en plaats deze weer in het apparaat.



Als de drank langzamer dan normaal eruit komt (zelfs in druppels), of kouder is dan normaal, moet het apparaat ontkalkt worden.



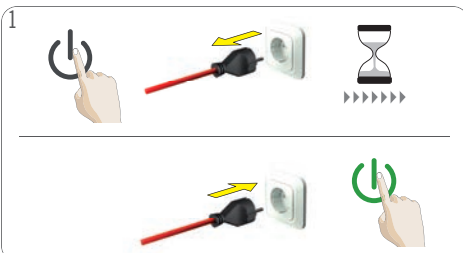
1
Gebruik NESCAFÉ® Dolce Gusto® vloeibaar ont-kalkingsmiddel. Om te bestellen, bel naar de NESCAFÉ® Dolce Gusto® hotline of ga naar de NESCAFÉ® Dolce Gusto® website.

9. PROBLEEMOPLOSSING

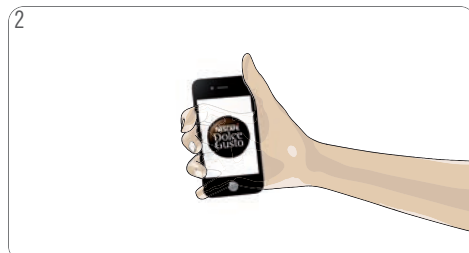
9.4 OVERIG



Aan/uit-knop knippert snel rood.



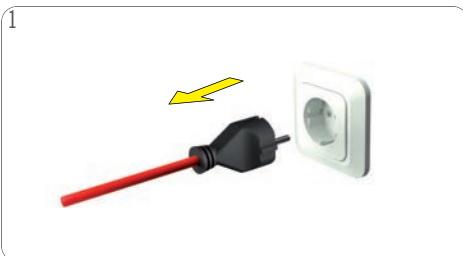
Schakel apparaat uit. Controleer of de capsule geblokkeerd is, zie 9.2 "ER KOMT GEEN DRANK UIT – CAPSULE / INJECTOR GEKLOKKEERD?" op pagina 16. Trek stekker uit het stopcontact en wacht 20 minuten. Steek daarna stekker weer in het stopcontact en schakel het apparaat in.



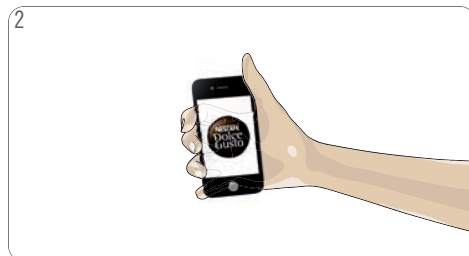
Neem contact op met de NESCAFÉ® Dolce Gusto® hotline, als de aan/uit-knop nog altijd rood knippert. Voor telefoonnummers zie "Apparaat hotlines".



Water hoopt zich onder of rond het apparaat op. Helder water lekt rond capsulehouder tijdens drankbereiding.



Trek stekker uit het stopcontact!



Bel naar de NESCAFÉ® Dolce Gusto® hotline of ga naar de NESCAFÉ® Dolce Gusto® website. Voor hotline telefoonnummers, zie de laatste pagina.



Water spettert uit de koffie-uitloop tijdens het spoelen of ontkalken.



Plaats het spoelhulpmiddel in de capsulehouder. Plaats de capsulehouder in het apparaat.





KRUPS



HOTLINES

AE 800348786	GB 0800 707 6066	MK 0800 00 200	TH 1-800-295588
AL 0842 640 10	GR 800 11 68068	MT 80074114	0-2657-8601
AR 0800 999 81 00	GT 1-800-299-0019	MY 1800 88 3633	TR 0800 211 02 18
AT 0800 365 23 48	HK (852) 21798999	NI 1-800-4000	4 44 31 60
AU 1800 466 975	HN 800-2220-6666	NL 0800-3652348	TT (868) 663-7853
BA 0800 202 42	HR 0800 600 604	NO 800 80 730	TW 0800-000-338
BE 0800 93217	HU 06 40 214 200	NZ 0800 365 234	UA 0 800 50 30 10
BG 0 800 1 6666	ID 0800 182 1028	PA 800-0000	US 1-800-745-3391
BR 0800 7762233	IE 00800 6378 5385	PE 80010210	UY 0800-2122
CA 1 888 809 9267	IL 1-700-50-20-54	PH 898-0061	VN 1800 6699
CH 0800 86 00 85	IT 800365234	PK 0800-62282	ZA +27 11 514 6116
CL 800 800 711	JO +962-65902998	PL 0800 174 902	
CO 01800-05-15566	JP 0120-879-816	PT 800 200 153	
CN 400 630 4868	KR 080-234-0070	PY 0800-112121	
CR 0800-507-4000	KW +965 22286847	QA +974-44587688	
CZ 800 135 135	KZ 8-800-080-2880	RO 0 800 8 637 853	
DE 0800 365 23 48	LB +961-4548595	RU 8-800-700-79-79	
DK 80 300 100	LU 8002 3183	SA 8008971971	
DO (809) 508-5100	LT 8 700 55 200	SE 020-299200	
EC 1800 637-853 (1800 NESTLE)	LV 67508056	SG 1 800 836 7009	
EE 6 177 441	MA 080 100 52 54	SI 080 45 05	
ES 900 10 21 21	ME 020 269 902	SK 0800 135 135	
FI 0800 0 6161	Middle East: +971 4- 8100081	SR 0800 000 100	
FR 0 800 97 07 80	MX 01800 365 2348	SV 800-6179	